



LCD kezelő



DGP2-641BL/DGP2-641RB

Rendszerüzemeltető kézikönyv DGP-NE96 rendszerhez

Benne megtalálható



Működési útmutató



Tartalom

Bevezetés	1	Tűz és Betörés riasztások	16
Jelmagyarázat	1	Standard tűz zóna	16
Alapműveletek	1	Késleltetett tűz zóna	16
Hangtámogatás (Csipogás).....	1	Tűzbiztonsági tippek.....	16
Bizalmas mód	2	Tűzveszély minimalizálása	17
Partíciózott rendszer.....	2	Lakás tűzjelző rendszer.....	17
Terület állapot kijelzés	2	Betörés riasztás.....	17
Élesítés	2	Bevezetés	18
Kilépés késleltetés időzítő	2	Belépőkódok	18
Szokásos élesítés.....	2	Hogyan használjam?	18
Stay élesítés	3	Amit tudni érdemes	18
Azonnali élesítés	3	Amikor használja az InTouch modult... ..	18
Kényszer Élesítés.....	3	Amikor élesít vagy hatástalanít... ..	18
Kiiktatás programozás	3	Amikor aktivál vagy deaktivál PGM-et... ..	18
Gombok	4	Amikor használja az InTouch modult... ..	19
Kulcskapcsoló élesítés	4	Telefongomb szolgáltatások	19
Auto élesítés.....	4	InTouch példa	19
Hatástalanítás	4	InTouch rendszer ellenőrzőlista	20
Belépés késleltetés időzítő	4	Függelék 1: Héber speciális karakterek	21
Élesített rendszer hatástalanítása	4	Függelék 2: Orosz speciális karakterek	22
Riasztás memória kijelzés	5	Függelék 3: Görög Speciális karakterek	23
Belépőkódok	5		
Rendszer mesterkód (Alap: 123456).....	5		
Következő szabad felhasználó keresése	5		
Felhasználó opciók másolása	5		
Felhasználó címkék.....	6		
Felhasználó belépőkód törlése.....	7		
Felhasználó belépőkód programozása.....	7		
Felhasználó opciók.....	9		
Beléptetőrendszer felhasználó opciók.....	10		
Beléptetőrendszer használata	11		
Belépés és kilépés.....	11		
Élesítés és hatástalanítás kártyával	11		
Hogyan működik a beléptetés	11		
Hiba kijelzés	12		
Eseménytár kijelző	13		
Egyéb szolgáltatások	14		
Programozható kimenetek (PGM).....	14		
Kezelő beállítások	14		
Idő és dátum beállítás	14		
Csipogó zónák programozása.....	14		
Pánik riasztások	15		
Gyors funkciógombok.....	15		
Teszt és karbantartás	15		
Betörés riasztás teszt	15		
Tűz riasztás teszt.....	15		
Rendszer karbantartás	15		
Rendszer teszt.....	15		

1.0 Bevezetés

A DGP-NE96 vagyonvédelmi rendszer fejlett technológiája megbízható védelmet és könnyen használható hatékony szolgáltatásokat nyújt. Az elegáns és felhasználóbarát LCD kezelő segítségével könnyedén hozzáférhet a vagyonvédelmi rendszer funkcióihoz és információihoz, egyetlen gombnyomással. A 32-karakteres LCD képernyőn jelennek meg a rendszer működésében eligazítást nyújtó üzenetek és menük. A telepítő személyre is szabhatja ezeket az üzeneteket.

Mielőtt belefogna a kezelőn keresztül az utasítások megadásába, olvassa el figyelmesen ezt a kézikönyvet, az alapvető rendszerműveletekkel pedig a telepítő ismertetheti meg.

Ha a DGP-NE96 rendszeréhez InTouch hangjelző élesítő/hatástalanító modul (APR3-ADM2) van kapcsolva, olvassa el a működési útmutatót a 18. oldalon.

1.1 Jelmagyarázat



Figyelmeztetés vagy fontos megjegyzés.



Hasznos információ vagy tipp.

[SZÖGLETES ZÁRÓJEL]Információt kell megadni a kezelőn.

2.0 Alapműveletek

A következő fejezetekben bemutatjuk az LCD kezelő gombjait, LEDjeit, és üzeneteit.

1. ábra: Alap áttekintés

AC LED:

VILÁGÍT = AC táp
NEM = Táphiba

Állapot LED:

Amikor zöld:

VILÁGÍT = minden zóna zárva.
NEM = Egy vagy több zóna nyitva.
VILLOG = Kilépés késleltetés

Amikor piros:

VILÁGÍT = Terület(ek) élesítve
NEM = Terület(ek) hatástalanítva
VILLOG = Rendszer riasztásban

Műveletgombok:

Az egyes gomb funkciókat a kézikönyv következő fejezetei mutatják be.

[CLEAR] = Törli az aktuális adatot vagy visszatér az előző lépésre.

[ENTER] = Mentés és kilépés az aktuális menüből.

Az LCD képernyő részletes üzenetekkel tájékoztat.

A nyílombokkal lapozhat az aktuális menüben, amikor a nyílok megjelennek az LCD képernyőn.



2.1 Hangtámogatás (Csipogás)

Amikor információt ad meg a kezelőn, az hanggal jelez vissza.

Megerősítő csipogás: Amikor egy műveletet (pl. élesítés/hatástalanítás) sikeresen végrehajtanak a kezelőn, vagy amikor a rendszer új állapotba/módba vált, a kezelő szaggatottan csipog („BÍP-BÍP-BÍP-BÍP”).

Elutasító csippanás: Amikor a rendszer visszatér előző állapotába vagy amikor a kezelőn végzett művelet helytelen, folyamatos sípolást hallat („BíííP”).

1 Felhasználói kézikönyv

2.2 Bizalmas mód

A telepítő beállíthatja a kezelőt, hogy az LCD kijelző automatikusan Normál módról Bizalmas módra váltson, így az elrejtí a rendszer állapotát Bizalmas módban:

- A zóna és állapot üzenetek NEM jelennek meg
- A LED jelzések NEM világítanak
- Attól függően, hogyan programozta a telepítő a kezelőt, gombnyomásra vagy belépőkód megadására aktiválható a LED kijelzés és a Normál mód.

2.3 Partíciózott rendszer

A részekre bontott rendszert nevezzük Partíciózott rendszernek, olyan telepítéseknél hasznos, ahol az osztott vagyonvédelmi rendszer célszerűbb. A telepítő nyolc külön védett területre oszthatja a rendszert. Például, a cég irodája és raktárépülete külön élesíthető és hatástalanítható, és a belépés is külön vezérelhető minden területre.

Ha több területhez rendelkezik hozzáféréssel, válassza ki a területet amikor az LCD kezelő kéri, az alábbi három módszer egyikével választhat:

- Nyomja meg a kezelőn a választott területhez tartozó gombot (pl. 1, 2, ...8).
- Nyomja meg a [0] gombot az összes terület kiválasztásához.
- Használja a [▲] és [▼] gombokat, majd nyomja meg az [ENTER] gombot, amikor a kívánt terület megjelenik a képernyőn.

2.4 Terület állapot kijelzés

A Terület állapot kijelzővel megtekinthető a Partíciózott rendszer választott területének állapota (bővebben, 2.3. fejezet a 2. oldalon).

A területek állapotának megtekintése:

1. Adja meg [BELÉPŐKÓDJÁT], majd nyomja meg a [1] gombot.
2. Nyomja meg a területhez tartozó gombot (pl. 1, 2, ...8), vagy használja a [▲] és [▼] gombokat, majd nyomja meg az [ENTER] gombot, amikor a megtekinteni kívánt terület megjelenik a képernyőn.
3. A [CLEAR] gombbal kilép.

Terület állapot kijelző módban, a következő információk jelennek meg a képernyőn:

- kész: ha a választott terület minden zónája zárva.
- nincs kész: ha a választott területen zónák vannak nyitva.
- nyitott zónák a területen belül (pl. Első ajtó nyitva).
- Hiba(k): (7.0. fejezetben a 13. oldalon), ha hiba jelentkezik.
- Riasztás memóriában: (4.3. fejezetben a 5. oldalon), ha riasztás fordult elő.
- Élesített; Kényszer éles; Azonnali éles; Stay éles: jelzi a választott terület élesítési állapotát.

3.0 Élesítés

Amikor a rendszer élesített, a védett terület bármilyen sérülésére riasztással reagál és küldi a jelentést a távfelügyeletre.

3.1 Kilépés késleltetés időzítő

Amikor a rendszer élesítik, elindul a Kilépés késleltetés, elegendő időt adva a felhasználónak a védett terület elhagyására, mielőtt a rendszer élesedik.

3.2 Szokásos élesítés

Ez a módszer a rendszer mindennapos élesítésére szolgál. A védett területen belül minden zónának zárva kell lennie a rendszer Szokásos élesítéséhez.

Szokásos élesítés:

1. Adja meg [BELÉPŐKÓDJÁT].
2. Nyomja meg az [ARM] gombot.
3. Ha több területhez rendelkezik hozzáféréssel, válassza ki a területet, amelyiket Szokásos élesítené (2.3. fejezetben a 2. oldalon).

3.3 Stay élesítés

A Stay élesítés részlegesen élesíti a rendszert, lehetővé téve, hogy otthon vagy az irodában belül maradjon a felhasználó, mert csak a külső zónákat élesíti (pl. ajtók, ablakok).

Stay élesítés:

1. Adja meg **[BELÉPŐKÓDJÁT]**.
2. Nyomja meg a **[STAY]** gombot.
3. Ha több területhez rendelkezik hozzáféréssel, válassza ki a területet, amelyiket Stay élesítené (2.3. fejezetben a 2. oldalon).

3.4 Azonnali élesítés

Ez a szolgáltatás megegyezik a Stay élesítéssel, kivéve, hogy nincs Belépés késleltetés. Ezért, bármely élesített zóna sérülése azonnal riasztást indít.

Azonnali élesítés:

1. Adja meg **[BELÉPŐKÓDJÁT]**.
2. Nyomja meg a **[5]** gombot.
3. Ha több területhez rendelkezik hozzáféréssel, válassza ki a területet, amelyiket Azonnali módon élesítené (2.3. fejezetben a 2. oldalon).

3.5 Kényszer élesítés

A Kényszer élesítéssel úgy is élesíthető a rendszer, hogy közben zónák vannak nyitva. Habár, amikor a zóna zár, a rendszer azonnal élesíti azt a zónát is.

Kényszer élesítés:

1. Adja meg a **[BELÉPŐKÓDJÁT]**.
2. Nyomja meg a **[FORCE]** gombot. Ha több területhez rendelkezik hozzáféréssel, válassza ki a területet, amelyiket Kényszer élesítené (2.3. fejezetben a 2. oldalon).

3.6 Kiiktatás programozás

A védett terület(ek) élesítésekor kiiktathatók zónák. Amikor egy zóna kiiktatott, a központ figyelmen kívül hagyja a következő élesítéskor. Ha a terület hatástalanított, a rendszer törli a zóna kiiktatását.

Zóna kiiktatás:

1. Adja meg **[BELÉPŐKÓDJÁT]**.
2. Nyomja meg a **[BYP]** gombot.
3. Adja meg a zónaszámot (pl. 01, 02,...96), vagy használja a **[▲]** és **[▼]** gombot, majd nyomja meg a **[BYP]** gombot, ha a kiiktatni kívánt zóna megjelenik a képernyőn. Ha a kiiktatva nem jelenik meg a képernyőn és a kezelő elutasítót csippan, valószínűleg nincs jogosultsága kiiktatni azt a zónát.
4. Ismétlje meg a 3. lépést, amíg minden kívánt zónát ki nem iktatott.
5. Az **[ENTER]** gombbal ment és kilép.



A zóna kiiktatásához, a következő feltételeknek kell teljesülniük:

- A zónára a telepítő beprogramozta a Kiiktatás opciót.
- A Kiiktatás opció engedélyezett a Felhasználó opciókban.
- A felhasználó belépőkódjával hozzáférhet a zóna Terület hozzárendeléséhez.
- A zóna területét hatástalanítani kell a zóna kiiktatása előtt.



Tűz zónákat nem lehet kiiktatni.

3.6.1 Kiiktatás ismétlés

A Kiiktatás ismétlés újra kiiktatja a legutóbbi élesítéskor kiiktatott zónákat.

Kiiktatás ismétlés:

1. Adja meg a **[BELÉPŐKÓDJÁT]**.
2. Nyomja meg a **[BYP]** gombot.
3. Nyomja meg a **[MEM]** gombot.
A rendszer legutóbbi élesítésekor kiiktatott zónák ki vannak iktatva.
4. Az **[ENTER]** gombbal ment és kilép.

3 Felhasználói kézikönyv

3.7 Egy-gombos funkciók

Ha a telepítő lehetővé teszi, a következő szolgáltatásokhoz a belépőkód használata nélkül hozzáférhet, a kijelölt gomb nyomvatartásával.

Gomb	Szolgáltatás	Gomb	Szolgáltatás
[ARM]	Szokásos élesítés	[DISARM]	Stay/Azonnali éles terület hatástalanítása
[STAY]	Stay élesítés	[5]	Azonnali élesítés
[FORCE]	Kényszer élesítés	[6]	Kijelző beállítások változtatása
[BYP]	Kiiktatás programozás	[7]	Eseményrögztítés kijelző nézet

3.8 Kulcskapcsolós élesítés

Kétfajta kulcskapcsoló használható a rendszer kulcsos élesítéséhez vagy hatástalanításához. A Fenntartott kulcskapcsolóval, fordítsa a kulcsot „BE” állásba a rendszer élesítéséhez, és fordítsa a kulcsot „KI” állásba a rendszer hatástalanításához. Pillanatnyi kulcskapcsolóval, a rendszer élesítéséhez fordítsa „BE” állásba röviden, majd fordítsa vissza „KI” állásba a kulcsot. Ugyanígy hatástalaníthatja a rendszert Pillanatnyi kulcskapcsolóval.

3.9 Auto élesítés

Ha a telepítő lehetővé tette, beállítható az időpont amikor a terület automatikusan élesítse magát.

3.9.1 Időzített Auto élesítés

A telepítő beállíthatja az Időzített Auto élesítés funkciót Kényszer vagy Stay élesítés módra egyaránt. A rendszer programozott időben történő automatikus élesedése előtt egy hatvan másodperces Kilépés késleltetés indul.

Auto élesedés idő beállítása:

1. Adja meg a [BELÉPŐKÓDJÁT].
2. Nyomja meg a [0] gombot.
3. Nyomja meg a [MEM] gombot.
4. Ha több területhez rendelkezik hozzáféréssel, nyomja meg a terület számát, vagy használja a [▲] és a [▼] gombot, majd nyomja meg az [ACC] gombot amikor a programozni kívánt terület megjelenik a képernyőn.
5. Adja meg az időt 24órás formátumban (pl. de.9 az 9:00 és du.9 az 21:00), amikor a terület élesedjen.
6. Az [ENTER] gombbal ment és kilép.

3.9.2 Nincs-mozgás auto élesítés

A rendszer programozható úgy, hogy jelentést küldjön a távfelügyeletre és/vagy élesítse a rendszert, ha nincs aktivitás a területen a meghatározott ideig. A telepítő beállíthatja a Nincs mozgás Auto élesítés funkciót Szokásos vagy Stay élesítés módra egyaránt.

4.0 Hatástalanítás

Amikor a rendszert hatástalanítják, deaktiválja a folyamatban lévő riasztásokat, és deaktiválja a zónákat is, így nem indul riasztás, ha a zóna sérül.

4.1 Belépés késleltetés időzítő

A telepítő a kijelölt bejárati pontokhoz (pl. bejárati ajtó) programozhat Belépés késleltetést Ez a késleltetés időt biztosít belépéskor a kód megadására és a rendszer hatástalanítására, mielőtt riasztás indulna

4.2 Élesített rendszer hatástalanítása

Csak azt a területet lehet hatástalanítani, melyhez a felhasználókód hozzá van rendelve. A "Csak élesítés" (5.7. fejezetben a 10. oldalon) opcióval rendelkező felhasználókódok nem hatástalaníthatnak élesített rendszert.

Hogyan hatástalaníthatja a rendszert?

1. Adja meg a [BELÉPŐKÓDJÁT].

2. Nyomja meg a **[DISARM]** gombot. Ha több területhez rendelkezik hozzáféréssel, válassza ki a hatástalanítani kívánt területet (2.3. fejezetben a 2. oldalon).

Riasztásban lévő rendszer hatástalanítása:

1. Adja meg a **[BELÉPŐKÓDJÁT]**.
2. Vakriasztás esetén, azonnal hívja fel a távfelügyeletet, hogy tájékoztassa őket a vakriasztásról.



Betörés riasztás esetén, hagyja el a területet, és biztonságos helyről hívja fel a rendőrséget.

4.3 Riasztás memória kijelzés

A rendszer rögzít minden riasztást a legutóbbi élesítés óta. Azok a zónák, melyek riasztásban voltak, a Riasztás memóriában maradnak a terület következő élesítéséig.

Hogyan tekintheti meg az előfordult riasztásokat?

1. Ha riasztás történt, az LCD képernyő megjeleníti a Riasztások memóriában [mem] megnéz üzenetet.
2. Nyomja meg a **[MEM]** gombot. Az összes sérült élesített zóna megjelenik a Riasztás:alatt.
3. A **[CLEAR]** gombbal kiléphet a Riasztás memória kijelzéből.

5.0 Belépőkódok

A Belépőkódokkal lehet a rendszerhez hozzáférni. A rendszer 999 felhasználó belépőkódot támogat. A kódok Felhasználószámot kapnak 002 és 999 között (Felhasználószám 001 a Rendszer mesterkód). A telepítő programozhatja a belépőkódok hosszát négy-, hatjegyűre vagy változóra egytől hat jegyig. Minden számjegy 0 és 9 közötti érték. Ha a telepítő változó kódhosszt programozott, a felhasználónak meg kell nyomnia az **[ENTER]** gombot miután megadta belépőkódját.

5.1 Rendszer mesterkód (Alap: 123456)

A Rendszer mesterkóddal hozzáférhető minden szolgáltatás, valamint hozzáadható, módosítható és törölhető bármelyik felhasználó belépőkód. Javasoljuk, hogy ezt a kódot változtassa meg az illetéktelen hozzáférés és az opciók megváltoztatásának elkerülése érdekében. A telepítő a mesterkódot 4- vagy 6-jegy hosszúra állíthatja.

A Rendszer mesterkód megváltoztatása:

1. Gépelje be az aktuális **[BELÉPŐKÓDOT]** (alap: 123456).
2. Nyomja meg a **[0]** gombot.
3. Nyomja meg az **[ACC]** gombot.
4. Írja be a **[0]** **[0]** és **[1]** számokat.
5. Adja meg az **[ÚJ KÓDOT]**.
6. Az **[ENTER]** gombbal ment és kilép.



A Rendszer mesterkód minden beléptető ajtóhoz és minden Beléptető szolgáltatáshoz hozzáférhet bármikor. Csak a kártya sorozatszámát és az élesítés típusát lehet változtatni. Ha más opciót manuálisan változtat, a Rendszer mesterkód azonnal visszatér eredeti programozására.



Bármikor rendelhető címke (név) a felhasználó belépőkódhoz a „Felhasználókód programozás” során. A Felhasználó címkéről bővebben, 5.4. fejezetben a 6. oldalon .

5.2 Következő szabad felhasználó keresése

Ez az opció automatikusan megkeresi a következő rendelkezésre álló üres felhasználókódot.

A következő szabad felhasználó keresése.

1. Adja meg **[FELHASZNÁLÓKÓDJÁT]** (Rendszer mesterkód vagy felhasználó belépőkód mester szolgáltatással).
2. Nyomja meg a **[0]** gombot, majd az **[ACC]** gombot.
3. Nyomja meg a **[BYP]** gombot.
4. A felhasználó belépőkódok programozása, 2. ábra a 8. oldalon , kezdve az 5. lépéssel.

5.3 Felhasználó opciók másolása

A szolgáltatás segítségével másolhatók a Felhasználó opciók, Beléptető opciók és a Terület hozzárendelések egyik felhasználókról a másikra. A Felhasználókód, Kártya hozzárendelés és Felhasználó címke kivételével minden Felhasználó opciót átmásol.

Felhasználó opciók másolása:

1. Adja meg **[FELHASZNÁLÓKÓDJÁT]** (Rendszer mesterkód vagy felhasználó belépőkód mester jellemzővel).
2. Nyomja meg a **[0]** gombot, majd az **[ACC]** gombot.
3. Adja meg a 3-jegyű Felhasználószámot AMELYRE másolni kíván.
4. Nyomja meg a **[MEM]** gombot.
5. Adja meg a 3-jegyű Felhasználószámot AMELYRŐL másolni kíván.
6. Adja meg a felhasználókédot. Ha a felhasználókód változó hosszúságú, nyomja meg az **[ENTER]** gombot a felhasználókód megadása után. Ha szükséges, rendeljen hozzá Belépőkártyát (10. lépés, 8. oldali 2. ábra) és Felhasználó címkét (5.4. fejezetben a 6. oldalon).
7. Az **[ENTER]** gombbal ment és kilép.

5.4 Felhasználó címkék

A felhasználó címkék személyreszabják a belépőkódokat és a felhasználó belépőkód programozás (8. oldali 2. ábra) 4. lépése után bármikor hozzárendelhetők az **[ENTER]** gomb megnyomásával. Például, az LCD képernyőn a következő jelenik meg

Szabó János válasszon műveletet.

Felhasználó címkék programozása:

1. A 4. lépés után bármikor, a 8. oldali 2. ábra :
2. Nyomja meg az **[ENTER]** gombot.
3. Írja be a kívánt karaktereket. A lehetőségek az 5.4.1. fejezetben a 6. oldalon és az 5.4.2. fejezetben a 6. oldalon találhatóak.
4. A kurzort a **[▲]** gomb megnyomásával mozgathatja új helyre.
5. Ismétlje a 2. és 3. lépést, amíg a kívánt címke el nem készül.
6. Az **[ENTER]** gombbal ment és kilép.

5.4.1 Kezelő gombok

Az LCD kezelő minden gombjához több betű tartozik. A kívánt betű megjelenítéséhez, annyiszor nyomja meg a numerikus billentyűt, amíg a betű megjelenik. Például, ha a „C” betűt kívánja beírni, nyomja meg a **[1]** gombot háromszor (6. oldali 1. táblázatban). Héber kezelő esetén, használja a 4. táblázatot, Függelék 1: Héber Speciális karakterek a 21. oldalon. Orosz kezelő esetén, használja a 6. táblázatot, Függelék 2: Orosz Speciális karakterek a 22. oldalon. Görög kezelő esetén, használja a 8. táblázatot, Függelék 3: Görög Speciális karakterek a 23. oldalon.

1. táblázat: Billentyűkhöz tartozó betűk

Gomb	Egyszer nyomva	Kétszer nyomva	Háromszor nyomva
[1]	A	B	C
[2]	D	E	F
[3]	G	H	I
[4]	J	K	L
[5]	H	N	O
[6]	P	Q	R
[7]	S	T	U
[8]	V	W	X
[9]	Y	Z	

5.4.2 Speciális funkciógombok

[STAY] = Szóköz

A **[STAY]** gomb megnyomásával szóközt illeszt az aktuális kurzor pozícióba.

[FORCE] = Törlés

A **[FORCE]** gomb megnyomásával törli a karaktert vagy szóközt a kurzor aktuális pozíciójából.

[ARM] = Törlés végig

Az **[ARM]** gomb megnyomásával töröl minden karaktert és szóközt a kurzortól jobbra és a kurzor pozíciójából.

[DISARM] = Numerikus gombok / Alfánumerikus gombok

A **[DISARM]** gomb minden megnyomására oda-vissza váltható a billentyűzet numerikus és alfanumerikus között. Numerikus: A gombok **[0]** és **[9]** között megfelelnek a számoknak 0 – 9-ig.

[BYP] = Kisbetű / Nagybetű

A **[BYP]** gomb minden megnyomására oda-vissza váltható a billentyűzet kis- és nagybetű között.

[MEM] = Speciális karakterek

A **[MEM]** gomb megnyomására a kurzor villogó fekete négyzetre változik. A 7. oldalon lévő 2. táblázatból írja be a három jegyet, mely megfelel a szimbólumnak. Héber kezelő esetén, használja az 5. táblázatot
 Függelék 1: Héber Speciális karakterek a 21. oldalon. Orosz kezelő esetén, használja a 7. táblázatot,
 Függelék 2: Orosz Speciális karakterek a 23. oldalon. Görög kezelő esetén, használja a 9. táblázatot,
 Függelék 3: Görög Speciális karakterek a 23. oldalon.

2. táblázat: Speciális karakter katalógus

032	048	064	080	096	112	128	144	160	176	192	208
Ø	@	P	`	p	Û	Ê	á	§	Ø	·	
!	1	A	Q	a	q	Ù	È	Î	±	Ł	ˆ
"	2	B	R	b	r	Ú	É	Ï	ıj	Đ	˚
#	3	C	S	c	s	Ü	Ë	Í	↑	β	`
\$	4	D	T	d	t	û	ê	ï	↓	ç	˘
%	5	E	U	e	u	ù	è	i	↵	®	˜
&	6	F	V	f	v	ú	é	ñ	f	□	÷
'	7	G	W	g	w	ô	ë	ñ	£	☐	«
(8	H	X	h	x	ò	ä	ñ	→	μ	»
)	9	I	Y	i	y	ó	ä	ü	↓	∅	!̄
*	:	J	Z	j	z	ö	â	g	↑	ÿ	\
+	;	K	[k	{	ô	â	v	↓	Á	x
,	<	L	¥	l		ò	à	√	¶	¢	®
-	=	M]	m	}	ó	á	w	½	ã	©
.	>	N	^	n	→	ö	ä	Ω	⅓	Ó	▣
/	?	O	_	o	←	ı	Æ	175	191	207	223

5.5 Felhasználó belépőkódok törlése

Felhasználókód törléshez, kövesse a lépéseket 1 – 5-ig a 2. ábrán, a 8. oldalon, de nyomja meg a **[CLEAR]** gombot az 5. lépésnél. Ha törölte az információt, az **[ENTER]** gombbal ment és kilép.

5.6 Felhasználó belépőkódok programozása

A Rendszer mester és Mester szolgáltatásvel rendelkező Felhasználók programozhatják a felhasználó belépőkódokat Felhasználó opciókkal és Terület hozzárendeléssel. A 8. oldali 2. ábra bemutatja a belépőkód programozáshoz szükséges lépéseket. Ha az Neware szoftverrel kívánja programozni a felhasználó belépőkódokat, lépjen kapcsolatba a telepítővel.

7 Felhasználói kézikönyv

Ha a kezelő elutasítót csippan, valószínűleg létező felhasználókdot adott meg vagy nincs hozzáférése a Felhasználó opciókhoz (5.7. fejezet) vagy Terület hozzárendeléshez (8. oldali 2. ábra 7. lépése). Mester szolgáltatással rendelkező felhasználók csak olyan Felhasználó opciókat és Terület hozzárendeléseket rendelhetnek hozzá belépőkódhoz, melyhez ők maguk is hozzá vannak rendelve. Például, ha a Mester szolgáltatással rendelkező felhasználóhoz hozzá van rendelve Felhasználó opció 1 és Terület 2, akkor csak Opció 1-et és Terület 2-t rendelheti felhasználókódhoz.

2. ábra: Felhasználó belépőkódok programozása

STEP 1
PARADOX SECURITY
2004/01/25 10:36

Adja meg **[FELHASZNÁLÓKÓDJÁT]** (Rendszer mesterkód vagy felhasználó belépőkód mester szolgáltatással).

STEP 2
SELECT ACTION

A **[0]** gombbal léphet a Programozás menübe.

STEP 3
ACCESS CODE
[ACC] TO PROGRAM

A Programozás menüben nyomja meg az **[ACC]** gombot.

STEP 4
USER NUMBER []
ENTER A NUMBER

Adja meg a programozni kívánt 3-jegyű Felhasználószámot, a **[▼]** gombbal lapozhat a kódlistában, majd nyomja meg az **[ACC]** gombot, ha a kívánt kód megjelenik a képernyőn, vagy a „Következő szabad felhasználó kereséséhez” nyomja meg a **[BYP]** gombot (5.2. fejezetben a 5. oldalon).

STEP 5
USER CODE 000
[_]

Írjon be felhasználószámot a zárójelbe. A **[▲]** gombbal léphet a Felhasználó opciók képernyőbe.

MEGJEGYZÉS: A felhasználókód egy személyi azonosítószám (P.I.N.).

STEP 6
000 USER OPTIONS
[*****]

A Felhasználó opciókat a Felhasználó opcióhoz tartozó számgomb megnyomásával programozhatja. Az opció akkor Bekapcsolt, amikor a szám megjelenik a zárójelben. A **[▲]** gombot megnyomva, folytassa a 7. lépéssel. A Felhasználó opciók részletes leírása 5.7. fejezetben a 10. oldalon.

Do not press [ENTER]

Opciók [1] és [2]: Mester szolgáltatás
[1] KI = Mester szolgáltatás kikapcsolt.
[1] BE, [2] KI = Felhasználó csak felhasználó belépőkódokat és Felhasználó címkeket hozhat létre és módosíthat.
[1] BE, [2] BE = A Felhasználónak teljes mester joga van. A felhasználó létrehozhat, módosíthat és programozhat Felhasználó opciókat, Felhasználó hozzáférés opciókat és Terület hozzárendelést.

Opció **[3]**: Duress
Opció **[4]**: Kiiktatás
Opció **[5]**: Csak élesítés
Opció **[6]**: Stay és Azonnali élesítés
Opció **[7]**: Kényszer Élesítés
Opció **[8]**: **KI** - Hozzáférés csak kezelő partíciókhoz
BE - Hozzáférés bármely, felhasználóhoz rendelt partícióhoz

STEP 7

```
000 ASSIGN AREA
[*****]
```

Proceed with Steps 8 to 10 only if Access Control has been enabled.

STEP 8

```
000 LEVEL + SCHED
[01] [01]
```

STEP 9

```
000 ACCESS OPTION
[*****]
```

STEP 10

```
000 ACCESS CARD
[000:00000]
```

A felhasználó belépőkódokkal csak azokon a területeken végezhetők műveletek (élesítés, hatástalanítás, stb.), melyekhez a kód hozzá van rendelve. Ha területet kíván hozzárendelni a felhasználó belépőkódhoz, adja meg a hozzárendelni kívánt területhez tartozó számot (pl. **[1]** = terület 1, ... **[8]** = terület 8).

A **[▼]** gombbal visszatérhet a Felhasználó opciókhoz, a **[▲]** gombbal folytathatja a 8. lépéssel, vagy az **[ENTER]** gombbal ment és kilép programozási módból.

MEGJEGYZÉS: Ha nincs hozzárendelve terület, és ha a telepítő programozott PGM kimenetet, a felhasználó csak a PGM kimeneteket vezérelheti. A PGM részletes bemutatása 8.1. fejezetben a 14. oldalon.

A) Írja be a 2-jegyű Engedélyszintet (pl. 00, 01,...15) az első zárójelbe.

Az Engedélyszint határozza meg, melyik Beléptető ajtón léphet be a felhasználó. 16 lehetséges engedélyszintet programozhat a telepítő. Ha önállóan kívánja az Engedélyszinteket programozni, a telepítőtől kérnie kell Neware szoftvert. Engedélyszint 00 biztosít engedélyt minden Beléptető ajtóra.

B) Írja be a 2-jegyű Ütemezést (pl. 00, 01,...15) a második zárójelbe.

Az ütemezéseket a telepítő programozhatja, és meghatározzák az órát, napot, és szabadnapokat amikor a felhasználók beléphetnek a Beléptető ajtókon. Minden felhasználó egy Ütemhez van rendelve a felhasználó belépőkódjával. Ütem 00 biztosít belépést mindig.

A Beléptetőrendszer felhasználó opciókat az opcióhoz tartozó számgomb megnyomásával programozhatja. Az opció akkor BEkapcsolt, amikor a szám megjelenik a zárójelben. A Felhasználó beléptetőrendszer opciók részletes leírása 5.8. fejezetben a 10. oldalon. A **[▲]** gombbal folytathatja a 10. lépéssel.

Opció **[1]**: Beléptetés

Opció **[2]**: Hatástalaníthat belépőkártyával

Opció **[3]**: Bővített nyitási periódus

Opció **[4]** és **[5]**: Élesítés kártyával

[4] BE, **[5]** OFF = Szokásos élesítés

[4] KI, **[5]** BE = Stay élesítés

[4] és **[5]** BE = Kényszer élesítés

[4] és **[5]** KI = Kikapcsolja az Élesítés kártyával

Opció **[6]**: Tűrésablak Ütemezéshez adása

Opció **[7]**: Kód ütemet követ

Opció **[8]**: Kártya nyit és Kód hatástalanít

Írja be a Belépőkártya sorozatszámát a zárójelbe.

Az **[ENTER]** gombbal ment és kilép.

5.7 Felhasználó opciók

Opció [1] és [2]: Mester szolgáltatás

Amikor opció [1] **Kikapcsolt**, a felhasználó nem programozhat és felhasználókat a rendszerben.

Amikor opció [1] **BEkapcsolt** és opció [2] **Kikapcsolt**, a felhasználó programozhat és módosíthat felhasználó belépőkódokat (csak P.I.N.) és Felhasználó címkéket.

Amikor opció [1] és [2] egyaránt **BEkapcsolt**, a felhasználó Teljes mester jogokkal rendelkezik. A felhasználó létrehozhat vagy módosíthat felhasználó belépőkódokat, Felhasználó opciókat, Felhasználó beléptető opciókat, Belépőkártya számokat, Felhasználó címkéket és Terület hozzárendelést saját programozásának megfelelően. Például, ha a Teljes mester felhasználó hozzáférhet az 1 területhez és csak az opció [4] (Kiiktatás) van hozzárendelve, a Teljes mester felhasználó csak az 1 területet és a [4] opciót rendelheti hozzá felhasználókhoz.

Opció [3]: Duress

Amikor a [3] opció **BEkapcsolt**, a Duress engedélyezett. Ez a szolgáltatás akkor használatos, amikor valaki a rendszer élesítésére vagy hatástalanítására kényszeríti a felhasználót. A Duress számára fenntartott felhasználókód (P.I.N.) megadásával, a rendszer élesíti vagy hatástalanítja a területet, majd küldi a néma riasztást a távfelügyeletre.

Opció [4]: Kiiktatás

Amikor a [4] opció **BEkapcsolt**, a Kiiktatás engedélyezett. Ezzel a szolgáltatással a felhasználó deaktiválhat zónákat a terület élesítésekor.

Opció [5]: Csak Élesítés

Amikor az [5] opció **BEkapcsolt**, a Csak élesítés engedélyezett. A felhasználó élesítheti a hozzárendelt területeket kártyával vagy kóddal, de nem hatástalaníthat. Amikor az opció **Kikapcsolt**, a felhasználó élesítheti vagy hatástalaníthatja is a hozzárendelt területeket.

Opció [6]: Stay és Azonnali élesítés

Amikor az opció [6] **BEkapcsolt**, a Stay és Azonnali élesítés bekapcsolt. A felhasználó Stay és Azonnali élesítheti a hozzárendelt területeket.

Opció [7]: Kényszer Élesítés

Amikor a [7] opció **BEkapcsolt**, a Kényszer élesítés engedélyezett. A felhasználó Kényszer élesítheti a hozzárendelt területeket.

Opció [8]: Terület hozzáférés

Amikor opció [8] **BEkapcsolt**, a kezelő megadja a belépést a felhasználókhöz rendelt összes területre. Amikor opció [8] **Kikapcsolt**, a kezelő csak a hozzátartozó területre ad belépést. Például, a kezelő csak az 1 területhez van hozzárendelve, és a felhasználókód 1-8-ig minden területhez hozzá van rendelve. Ha az opció Bekapcsolt, a kezelőről hozzáférhető mind a nyolc terület. Ha az opció Kikapcsolt, csak az 1 terület hozzáférhető.



Alapértelmezetten minden felhasználó Szokásos élesítheti a rendszert.

5.8 Beléptetőrendszer felhasználó opciók

Opció [1]: Beléptető rendszer

Amikor opció [1] **BEkapcsolt**, a felhasználó belépést kaphat egy ajtón amikor a Beléptetés aktív a rendszerben. Ha egy felhasználó nincs partícióhoz rendelve, de engedélyezett a Beléptetés opciója (Opció [1]), beléphet a beléptető ajtón kódjának (P.I.N.) megadásával, majd az **[ACC]** gomb megnyomásával. Amikor az opció **Kikapcsolt**, a felhasználó nem léphet be a Beléptető ajtón.

Opció [2]: Hatástalaníthat belépőkártyával

Amikor opció [2] **BEkapcsolt**, a Felhasználó Belépőkártyája nyithatja és hatástalaníthatja az élesített Beléptető ajtót. Amikor opció [2] **Kikapcsolt**, kövesse a 11. oldali opció [8] beállításait.



Opció [2] BE állású működéséhez, ki kell kapcsolni [5] opciót („Csak élesítés”) a Felhasználó opciókban (5.7. fejezetben a 10. oldalon).

Opció [3]: Belépőkártya bővített nyitási periódussal

Amikor opció [3] **BEkapcsolt**, a „Bővített nyitási periódus” bekapcsolt. A „Bővített nyitási periódus” az ajtó nyitott időtartamára vonatkozik, amit a telepítő programozott az egyes Beléptető ajtókra. Például, ha a telepítő az Nyitási periódust 30 másodpercre állítja és a Bővített nyitási periódust 15 másodpercre, annak a felhasználónak, akinek felhasználókódja rendelkezik „Bővített nyitási periódus” szolgáltatással, 45 másodpercre van belépni az ajtón.

Opció [4] és [5]: Élesítés kártyával

Opció [4] és [5] határozza meg az élesítés típusát kártyás élesítés esetére (6.2.1. fejezetben a 11. oldalon). Az

Élesítés kártyával beállítható Szokásos, Kényszer, Stay élesítésre vagy letiltható.

[4] BE, [5] KI = Szokásos élesítés

[4] KI, [5] BE = Stay élesítés

[4] és [5] BE = Kényszer élesítés

[4] és [5] KI = Kikapcsolja az Élesítés kártyával szolgáltatást

Opció [6]: Tűrésablak Ütemezéshez adása

Amikor opció [6] BE, az Ütemezés tűrésablak szolgáltatás bekapcsolt. Ez a szolgáltatás a telepítő által programozott idővel kibővíti a felhasználó ütemezett belépés periódusát a Beléptető ajtón. Például, ha a felhasználó hozzárendelt ütemezése az ajtón Hétfőtől Péntekig de.9-től du.5-ig tart, és a telepítő az „Tűrésablakot” egy órára állítja, az engedélyezett „Ütemezés tűrésablak” szolgáltatással rendelkező felhasználó beállított ütemezése előtt és után egy órával is beléphet és kiléphet az ajtón.

Opció [7]: Kód ütemet követ

Amikor opció [7] BE, a felhasználók csak a 8. oldali 2. ábra 8. lépésében hozzájuk rendelt ütemezett órákban használhatják belépőkódjukat. Amikor az opció KI, a felhasználók bármikor használhatják belépőkódjukat.

Opció [8]: Kártya nyit és Kód hatástalanít

Opció [8] csak akkor működik, ha opció [2] a 5.8. fejezet Kikapcsolt. Amikor opció [8] BE, a felhasználó belépőkártyájával nyithat élesített beléptető ajtót, bár meg **kell** adnia felhasználó belépőkódját az élesített terület hatástalanításához. Amikor opció [8] KI, a felhasználó csak akkor léphet be a Beléptető ajtón, ha az ajtóhoz tartozó terület hatástalanítva van.



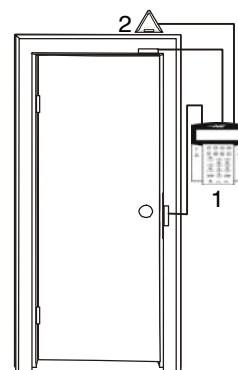
Opció [8] BE állású működéséhez, ki kell kapcsolni az [5] opciót („Csak élesítés”) a Felhasználó opciókban (5.7. fejezetben a 10. oldalon).

6.0 Beléptetőrendszer használata

6.1 Belépés és Kilépés

A rendszer telepítésétől függően, több módon lehet belépni és kilépni a Beléptető ajtókon.

- Mutassa fel a Belépőkártyát az olvasónak vagy a DGP2-641RB kezelőnek. A rendszer ellenőrzi, hogy beléphet-e a kártya a hozzárendelt Engedélyszint és Ütemezés alapján. Ha megfelelő, a rendszer nyitja az ajtót. Az olvasó LEDje beállítható úgy, hogy zöldre váltson vagy röviden kialudjon, jelezve, hogy az ajtó nyitható.
- Amikor a mozgásérzékelő mozgást érzékel (Kilépés kérés), nyitja az ajtót, hogy ki lehessen lépni.
- Adja meg a belépőkódot a kezelőn, majd nyomja meg az [ACC] gombot.
- Ha a Beléptető ajtó „Ajtó nyitási ütemben” van, a Beléptető ajtó kinyitható felhasználókód vagy belépőkártya nélkül. Az ajtó programozásától függően, az ajtó nyitva marad a teljes programozott ütem alatt, vagy az ajtó nyitható, ha érvényes Belépőkártyát mutatnak fel az olvasónak az ütem alatt, majd nyitva marad az ütem hátralévő részében.



1 = DGP2-641R/RB
2 = "Kilépés kérés" mozgásérzékelő

6.2 Élesítés és hatástalanítás kártyával

6.2.1 Élesítés kártyával

A Belépőkártya programozható az ajtóhoz rendelt területek élesítésére, amikor a kártyát felmutatják az olvasónak vagy a DGP2-641RB kezelőnek (ajtó) kétszer öt másodperc alatt az ajtó kinyitása nélkül.

A Belépőkártyát:

- fel kell mutatni az ajtónál, a hozzárendelt Ütem alatt (8. oldali 2. ábra 8. lépése).
- fel kell mutatni az ajtónál, a hozzárendelt Engedélyszint alatt (8. oldali 2. ábra 8. lépése).
- programozni kell élesítésre (opció [4] és [5] a 5.8. fejezet a 10. oldalon).
- hozzá kell rendelni minden területhez, melyek a beléptető ajtóhoz vannak rendelve (8. oldali 2. ábra 7. lépése), vagy legalább egy területhez, amelyik a Beléptető ajtóhoz van rendelve, attól függ, hogy hogyan programozta a telepítő a Beléptető ajtót.

11 Felhasználói kézikönyv

6.2.2 Hatástalanítás kártyával

Beléptető ajtó hatástalanításához és nyitásához, amikor a hozzárendelt terület élesített, mutassa fel a Belépőkártyát az olvasónak vagy a DGP2-641RB kezelőnek (ajtó).

A Belépőkártyát:

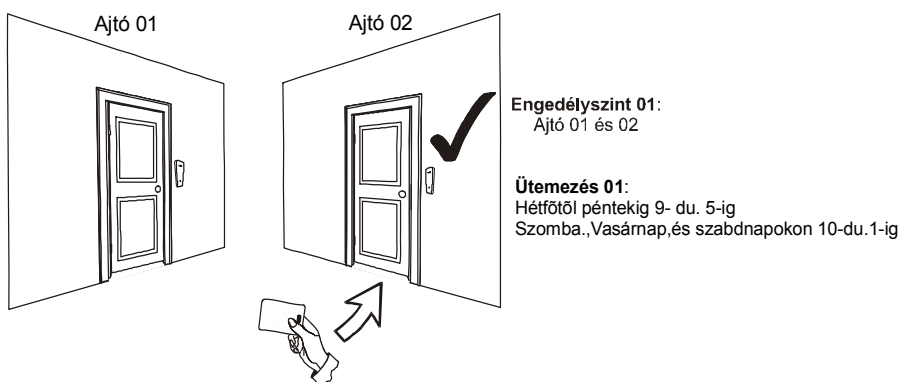
- fel kell mutatni az ajtónál, a hozzárendelt Ütem alatt (8. oldali 2. ábra 8. lépése).
- fel kell mutatni az ajtónál, a hozzárendelt Engedélyszint alatt (8. oldali 2. ábra 8. lépése).
- hatástalanítás engedélyezésére kell programozni (opció[2] a 5.8. fejezet a 10. oldalon).
- hozzá kell rendelni minden területhez, melyek a beléptető ajtóhoz vannak rendelve (8. oldali 2. ábra 7. lépése), vagy legalább egy területhez, amelyik a Beléptető ajtóhoz van rendelve, attól függ, hogy hogyan programozta a telepítő a Beléptető ajtót.

6.3 Hogyan működik a beléptetés

A Beléptetőrendszer működésének illusztrálására, három egyszerű Beléptetőrendszer példát mutatunk be:

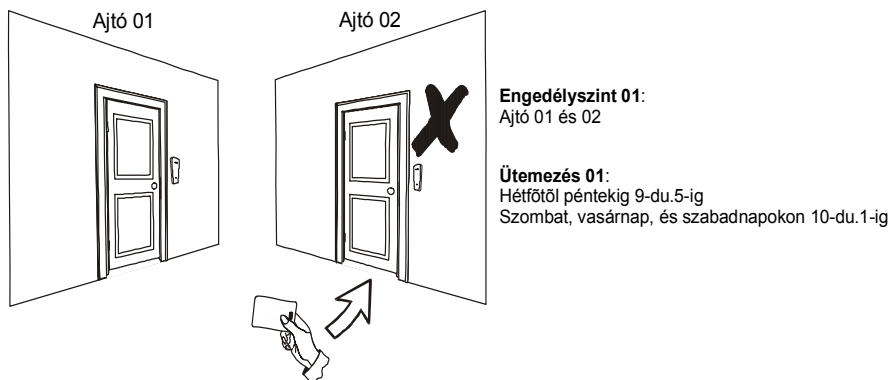
3. ábra: A példa

Marcsi belépőkártyájának programozása Engedélyszint 01 és Ütem 01. Ha felmutatja kártyáját az olvasónak vagy a DGP2-641RB kezelőnek a 02 ajtónál Kedden, augusztus 3-án du.3 órakor, akkor beléphet a helységben.



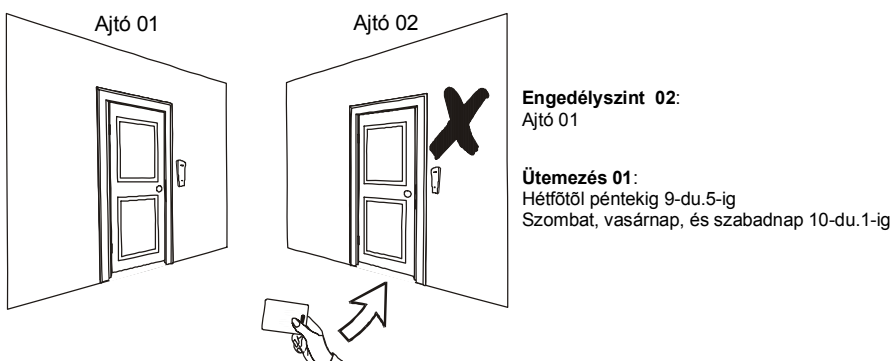
4. ábra: B példa

Ha Marcsi a kártyáját az olvasónak vagy a DGP2-641RB kezelőnek a 02 ajtónál Szombaton vagy Szabadnapon du.3 órakor mutatja fel, nem kap belépést.



5. ábra: C példa

Ha megváltoztatjuk Marcsi engedélyszintjét 02-re, és így mutatja fel a kártyáját az olvasónak vagy a DGP2-641RB kezelőnek a 02 ajtónál kedden augusztus 3-án du.3 órakor, akkor nem kap belépés engedélyt.



7.0 Hiba kijelző

Ha a rendszer hibát tapasztal, a Hiba [TRBL] megnéz üzenet jelenik meg a képernyőn. A kezelőn csak azok a hibák jelennek meg, melyek azokon a területeken jelentkeznek, melyekhez a kezelő hozzá van rendelve. A lehetséges hibákat nyolc csoportba osztjuk. Csak azokat a hibákat soroljuk fel és mutatjuk be, melyek egyértelműek a felhasználó számára is. Ha olyan hiba jelentkezik, melyet itt nem soroltunk fel, lépjen kapcsolatba a telepítővel.

A Hiba kijelző megtekintése.

1. Nyomja meg a [TRBL] gombot, amikor a Hiba [TRBL] megnéz megjelenik a képernyőn. Megjelenik a Csoportfejléc a hibával a képernyőn.
2. A [▲] és a [▼] gombbal lapozhat a hibát tapasztaló csoportok között.
3. Nyomja meg a megtekinteni kívánt hiba [SZÁMÁT].



Javasoljuk, hogy ha hiba jelentkezik, azonnal kérjen szervizelést a telepítőtől.

7.0.1 Csoport 1: Rendszer

[1] AC hiba

A központ táphibát tapasztalt. Jelzi, hogy a rendszer akkuról üzemel. Ha a hiba úgy fordul elő, hogy a létesítmény nem tapasztal táphibát, hívja a távfelügyeletet javításért.

[2] Akku hiba

A segédakku levált, töltés vagy cserét igényel.

[5] Sziréna hiány

Jelzi, hogy a rendszer nem érzékel bekötött szirénát vagy csengőt.

7.0.2 Csoport [2]: Kommunikátor

[1] TLM1

A központ nem tud kapcsolódni a főtelefonvonalra.

[2] – [5] nem kommunikál (1 – 4)

A központ megpróbálta az összes hozzárendelt telefonszámot és nem tudott kapcsolatba lépni a távfelügyelettel.

[6] Nem kommunikál PC-vel

A központ nem tud kommunikálni a WinLoad szoftverrel.

7.0.3 Csoport 5: Zóna szabotázs

A szabotált zónák megjelennek az LCD képernyőn.

7.0.4 Csoport 6: Zóna gyenge akku

Ha a rádiós eszköz elemcserét igényel, a hozzárendelt zóna megjelenik az LCD képernyőn.

7.0.5 Csoport 7: Zóna hiba

A rádiós eszköz nem kommunikál a vevőjével, vagy csatlakozási, esetleg CleanMe™ hiba jelentkezett a füstérzékelőnél.

7.0.6 Csoport [8]: Óravesztés

Jelzi, hogy az idő és a dátum alapértelmezettre lett állítva. Csak ezt a hibát próbálja meg egyedül javítani. Óravesztés [8] beáll. jelenik meg az LCD képernyőn, miután megnyomta a [TRBL] gombot. Az idő és dátum beállítása 8.3. fejezetben a 14. oldalon.

7.1 Esemény rögzítés kijelző

Az Esemény rögzítés kijelző megjeleníti a Felhasználó indította eseményeket, melyek a rendszerben jelentkeznek, pl. riasztások és hibák („Belépés megadva”). Csak azokat az eseményeket tekintheti meg, melyek a belépőkódjához rendelt területeken jelentkeztek.

Események megtekintéséhez:

1. Adja meg a **[BELÉPŐKÓDJÁT]**.
2. Nyomja meg a **[7]** gombot.
3. Ha több területhez rendelkezik hozzáféréssel, válassza ki a megtekinteni kívánt területet (2.3. fejezetben a 2. oldalon).
4. A **[▲]** és a **[▼]** gombbal lapozhat az események között.
5. Nyomja meg a **[CLEAR]** gombot kilépéshez

Ha belépett Esemény rögzítés kijelző módba, a **[7]** gombbal megváltoztathatja az Eseményrekord képernyők sorrendjét. Ha már tudja a megtekinteni kívánt esemény számát, nyomja meg a **[MEM]** gombot a 3. lépés után fentebb, majd gépelje be az eseményszámot.

8.0 Egyéb szolgáltatások

8.1 Programozható kimenetek (PGM)

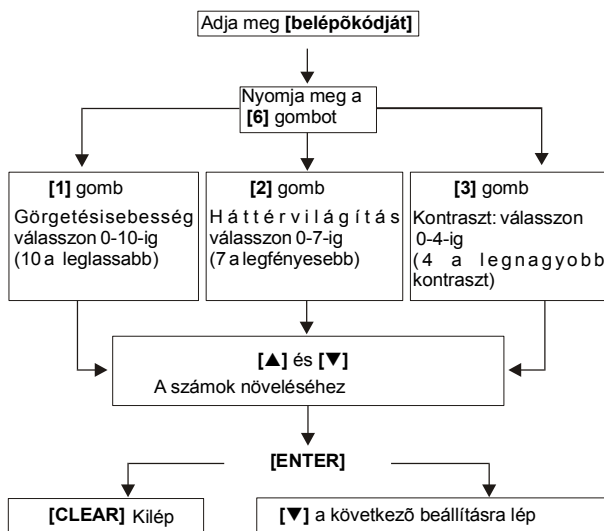
A rendszer programozható kimeneteit (PGM) a telepítő programozhatja. A PGM akkor kapcsol, amikor egy előre meghatározott esemény vagy eseménysor bekövetkezik. A PGM programozható füstriasztások törlésére, lámpák felkapcsolására, garázsajtó nyitás/zárásra és sok egyébire. Erről kérdezze a telepítőt.

8.2 Kezelő beállítások

Igény szerint módosíthatja a kezelő beállításait (14. oldali 6. ábra).

1. A Görgetésssebesség jelenti azt az időt, amennyit egy üzenet a képernyőn látható mielőtt megjelenik a következő.
2. A Háttérvilágítás a gombok mögötti megvilágítás és az LCD képernyő fényerősségét jelenti.
3. A kontraszt a képernyőn megjelenő karakterek sötétségét vagy világosságát jelenti.

6. ábra: LCD képernyő beállítások módosítása



8.3 Idő és dátum beállítás

Idő és dátum reset:

1. Adja meg **[BELÉPŐKÓDJÁT]**, majd nyomja meg a **[TRBL]** gombot.
2. Nyomja meg a **[8]** gombot.
3. Az idő megváltoztatásához, vigye a kurzort a megváltoztatni kívánt szám alá a **[▲]** gombbal, majd írja be az időt a 24órás formátum alapján (pl. de.9 az 09:00, és du.9 az 21:00).
4. A dátum megváltoztatásához, vigye a kurzort a megváltoztatni kívánt szám alá, majd írja be a helyes dátumot év/hó/nap formában.

5. Az [ENTER] gombbal ment és kilép.

8.4 Csipogó Zónák programozása

A kezelő beállítható gyors, szaggatott csipogásra, amikor egy kijelölt zóna nyílik, vagy amikor a zóna bizonyos időpontok között nyílik. Ezek a zónák a Csipogó zónák. A telepítő úgy is programozhatja a Csipogó zónákat, hogy zárásra szólaljanak meg.

Hogyan programozzon Csipogó zónát?

1. Adja meg a [BELÉPŐKÓDJÁT].
2. Nyomja meg a [9] gombot.
3. Az [1] gombbal bekapcsolja a zóna csipogását. Írja be a csipogó zóna számát, vagy a [▲] és a [▼] gombbal lapozhat a zónalistában. Az [ACC] gombbal kapcsolhatja be vagy ki a képernyőn megjelenő zóna csipogását. Az [ENTER] gombbal menthet.

VAGY

- A [2] gombbal állíthatja be az időt, amikor a zóna csipogjon. Írja be az időt, amikor a csipogó zóna elkezdjen csipogni, ha nyílik (ÓÓ:PP). Írja be az időt, amikor a csipogó zóna abbahagyja a csipogást, ha nyílik (ÓÓ:PP).
4. A [CLEAR] gombbal kiléphet a csipogás programozásból..

8.5 Pánik riasztások

A rendszerbe programozhatók előre meghatározott gombkombinációk, melyek lenyomására a központ rendőrségi, egészségügyi, tűzoltósági, vagy egy beállított személy segítségét kérő riasztást küld a távfelügyeletre. Pánik riasztáshoz, tartsa nyomva egyszerre a 15. oldali 3. táblázatban látható kombinációt. A telepítő beállíthatja a riasztásokat némának és hangosnak is.

3. táblázat: Pánik gombok

Pánik riasztás típusok	A gombkombinációk
Vész pánik	Tartsa nyomva az [1] és [3] gombot
Aux pánik	Tartsa nyomva az [4] és [6] gombot
Tűz pánik	Tartsa nyomva az [7] és [9] gombot

8.6 Gyors funkció gombok

A Gyors funkciógombokat csak a telepítő vagy a távfelügyelet külön kérésére szükséges használni. Csak a Rendszer mesterkód vagy a Mester szolgáltatásvel rendelkező felhasználókódok férhetnek hozzá ezekhez a funkciókhoz.

A Gyors funkciógombok használata.

1. Adja meg a [BELÉPŐKÓDJÁT]
2. Nyomja meg a [0] gombot.
3. A [STAY] gombbal tesztjelentést **küldhet** a távfelügyeletre.
[FORCE] gombbal **hívja** a WinLoad szoftvert.
[ARM] gombbal **válaszol** a WinLoad szoftvernek.
[DISARM] gombbal **törli** a kommunikációt a WinLoad szoftverrel.

9.0 Teszt és karbantartás

9.1 Betörés riasztás teszt

Két ember szükséges a teszthez. Egyikük nézi az LCD képernyőt, míg a másik sétál a védett területen és nyitja a zónákat (pl. védett ajtót és ablakot nyit, elsétál a mozgásérzékelő sugara előtt, stb.). Az LCD képernyőn megjelenik a nyitott zóna, ha nem lépjen kapcsolatba a telepítővel.

9.2 Tűz riasztás teszt

Soha NE használjon nyílt lángot vagy égő anyagot a tűzérzékelő berendezések tesztelésére. A telepítőtől kérdezze a rendszer tesztelésének legmegfelelőbb módját.

9.3 Rendszer karbantartás

Normál használat esetén a rendszer a rendszeres tesztelésen kívül nem igényel más karbantartást. A telepítő cserélje az akkukat háromévente.

9.4 Rendszer teszt

A rendszer teszt előtt beszéljen a telepítővel, mert a rendszert át kell programozni a tesztutasítások elfogadására. Javasolt a rendszer teszt heti elvégzése, de egyedi rendszereknél kérdezze a telepítőt ezzel kapcsolatban.

Rendszer teszt elvégzése:

1. Hívja fel a távfelügyeletet és tájékoztassa őket a rendszer teszteléséről.
2. Adja meg a **[BELÉPŐKÓDJÁT]**.
3. Nyomja meg a **[8]** gombot.

A rendszer teszteli csatlakozásait és küldi a jelentést a távfelügyeletre. Ha a rendszer hibát érzékel, a Hiba kijelző megjelenik az LCD képernyőn (7.0. fejezetben a 13. oldalon). Hiba esetén hívja a telepítőt.

10.0 Tűz és Betörés riasztások

10.1 Standard tűz zóna

Tűz riasztáskor, a bell/sziréna szaggatott hangot ad ki (BÍP-BÍP-BÍP), amíg el nem némítják vagy resetelik. Ha a zóna Standard tűz zóna, a rendszer azonnal küldheti a riasztást a távfelügyeletre.

Vakriasztások hatástalanítása:

1. Adja meg **[BELÉPŐKÓDJÁT]** a kezelőn.
2. Azonnal hívja fel a távfelügyeletet, hogy tájékoztassa őket a riasztásról.



A Tűz zóna önállóan resetel, ha a probléma megoldódott. Ha nem, egyszerre tartsa nyomva a [CLEAR] és az [ENTER] gombot két másodpercig.

10.2 Késleltetett tűz zóna

Ha a zóna Késleltetett tűz zóna, automatikusan késleltet mielőtt a rendszer kapcsolatba lép a távfelügyelettel. Vakriasztás elkerülése: 7. ábra a 17. oldalon.

Ha véletlenül tűzriasztás történik:

1. Nyomja meg a **[CLEAR]** gombot 30 másodpercen belül.
2. Hárítsa el a területen a problémát (pl. távolítsa el a füstöt a füstjelző közeléből).
3. Ha a probléma 90 másodperc után is fennáll, a riasztás újra megszólal. Nyomja meg a **[CLEAR]** gombot ismét.
4. A rendszer késlelteti a jelentést újabb 30 másodpercig.



Ha nem sikerül törölni a vakriasztást, a rendszer elküldi a riasztást. Azonnal hívja fel a távfelügyeletet, hogy tájékoztassa őket a riasztásról.



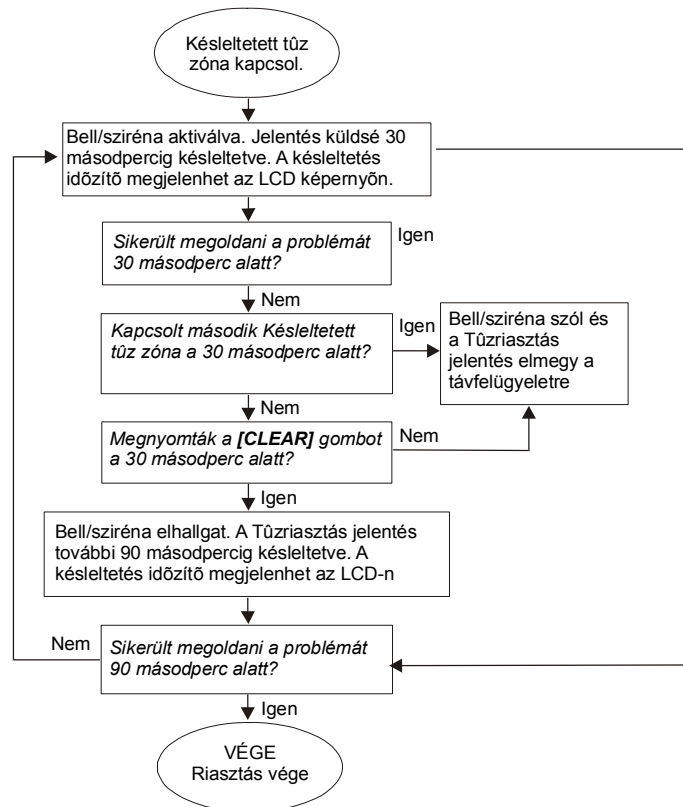
A Tűz zóna önállóan resetel, ha a füst eltávozott. Ha nem, egyszerre tartsa nyomva a [CLEAR] és az [ENTER] gombot két másodpercig.

10.3 Tűzbiztonsági tippek

Hogyan készülhet fel a lakás- vagy irodatűzre?

- Jegyezze meg mindenki, hogy első a menekülés, utána hívunk segítséget.
- Dolgozzon ki menekülési tervet, és jelöljön ki külső találkozási pontot.
- Gyakorolja a menekülési útvonalat rendszeresen.
- Minden szobából két út legyen, ha lehetséges.
- Gyakorolja az utat csukott szemmel is.
- Mindenki jegyezze meg, hogy **soha** nem állunk fel tűzben, mindig a füst alatt kúszunk, eltakart szájjal.
- Hozza mindenki tudomására, hogy **soha** nem megyünk vissza égő épületbe, semmilyen okból, mert az életünkbe kerülhet.
- Rendszeresen ellenőrizze a füstérzékelőket. A füstérzékelők használata drasztikusan megnövelik a túlélés esélyét tűz esetén.

7. ábra: Késleltetett tűz zóna



10.4 Tűzveszély minimalizálása

Hogyan kerülhető el a négy leggyakoribb lakástűz ok?

- Soha ne hagyjon felügyelet nélkül készülő ételt. Ez a fő oka az égési sérüléseknek. A konyhatüzek gyakoribb oka a gondatlan főzés és emberi mulasztás, mint a műszaki hiba.
- Vigyázzon a dohányzással. A gondatlan dohányzás a tűzhalál leggyakoribb oka. Füstérzékelők, a parázsálló ágynemű és a kárpitozott bútor a tűz megelőzésének fontos eszközei.
- Tartsa karban a fűtőrendszert. A fűtőrendszer a második lakástűz kiváltó ok.

10.5 Lakás tűzjelző rendszer

A lakástűzek különösen éjjel veszélyesek. A tűz füsttel és mérgező gázokkal jár, melyek a lakókat álmukban lepik meg. A tűz észlelése érdekében, füstérzékelőket kell elhelyezni külön minden hálórész előtt, a hálószoba közvetlen közelében, és külön minden családi lakórészen, a pincében is.

10.6 Betörés riasztás

Ha az élesített rendszer sérül, a rendszer betörésjelző eszközei bekapcsolnak. Ha a kezelő *Normál módban van*:

- A Status LED pirosan villog
- Riasztásban üzenet jelenik meg az LCD képernyőn.
- A sziréna megszólalhat.



Betörés riasztás esetén, hagyja el a területet, és biztonságos helyről hívja fel a rendőrséget.



Hang-jelzős Élesítő/Hatástalanító modul Működési útmutató

Bevezetés

Gratulálunk, hogy a Paradox InTouch Hang-jelzős Élesítő/Hatástalanító modulját (APR3-ADM2) választotta. Az InTouch segítségével bármilyen nyomógombos telefon kezelőként használható. Az InTouch modullal, élesítheti és hatástalaníthatja a DGP-NE96 rendszert, valamint aktiválhat vagy deaktiválhat InTouch kimeneteket—mindezt telefonról. A részletes hangüzenetek adnak útmutatást, az InTouch kezelése olyan egyszerű, mint telefonálni.

Belépőkódok

Az InTouch modulon keresztül a DGP-NE96 rendszer felhasználó belépőkódjával férhet hozzá a DGP-NE96 rendszerhez. A DGP-NE96 rendszer felhasználó belépőkódját ugyanúgy billentyűzze be a telefonon, mint azt a rendszer kezelőjén tenné.

Hogyan használjam?

1. LÉPÉS: Vegye fel a telefont és tárcsázza a telefonvonal számát, amelyre az InTouch kapcsolódik. Az InTouch ekkor kéri a DGP-NE96 rendszer felhasználó belépőkódját.
2. LÉPÉS: Adja meg a DGP-NE96 rendszer felhasználó belépőkódját.



Ha a Digiplex DGP-NE96 rendszer változó kódhossz elfogadására van programozva, nyomja meg a [#] gombot, miután megadta a belépőkódot.

3. LÉPÉS: A telefon gombjai [1] - [8] között megfelelnek a területeknek 1-8-ig. A DGP-NE96 rendszer élesítéséhez vagy hatástalanításához, nyomja meg a megfelelő gombot a telefonon. Ez átváltja a terület állapotát élesítettől hatástalanítottra és vissza (*InTouch példa* a 19. oldalon).
4. LÉPÉS: Az InTouch kimenetének aktiválásához vagy deaktiválásához, nyomja meg a [#] gombot, majd a [0] gombot (*InTouch példa* a 19. oldalon).

Amit tudni érdemes

Amikor használja az InTouch modult...

Ha üzenetrögzítőt vagy ilyen szolgáltatást használ, hívja az InTouch modult, tegye le az első csörgés után, várjon 10-255 másodpercet (attól függ, hogyan programozta a telepítő az InTouch modult), majd hívja újra a modult és az felveszi.

Amikor élesít vagy hatástalanít...

- Csak azt a területet élesítheti vagy hatástalaníthatja, amelyekhez a kódjának hozzáférése van.
- Ha olyan területet élesített, ahol nyitott zóna van, a DGP-NE96 Kényszer élesíti a területet. Ez csak azoknál a felhasználóknál lehetséges, melyek Kényszer élesítés szolgáltatással rendelkeznek.

Amikor aktivál vagy deaktivál PGM kimenetet...

- Az InTouch kimenete használható lámpák kapcsolására, garázsajtó nyitásra, zárásra és még sok másra. Erről kérdezze a telepítőt.
- Ha az InTouch kimenete nem működik, nem lehet aktiválni vagy deaktiválni a kimenetet.
- A telepítő programozhatja a kimenetet kézi deaktiválásra vagy időre. Ha kézi deaktiválásra programozták, a kimenet aktív marad, amíg nem deaktiválják. Ha időre programozták, a kimenet deaktivál, ha az idő letelt.

Amikor használja az InTouch...

- Néhány esetben, a telefon hangja nem elég erős, hogy megszakítsa az InTouch hangját. Ilyenkor, várja meg a hangutasítás végét, mielőtt megadja a műveletet.
- Ha a DGP-NE96 rendszer és az InTouch ugyanazon a telefonszámon osztozik, a vonal megszakadhat amikor az InTouch modult használja.

Telefongomb szolgáltatások

Clear = [*]

Ha hibázott, nyomja meg a [*] gombot a telefonon a törléshez, majd adja meg újra az információt.

InTouch kimenet aktiválás/deaktiválás = [#] , [0]

Az InTouch kimenetének aktiválásához vagy deaktiválásához, nyomja meg a [#] gombot, majd a [0] gombot a telefonon.

Vonalbontás = [#] , [9]

Amikor vonalat kíván bontani, nyomja meg a [#] gombot, majd a [9] gombot. Az InTouch "Visztlátásra" üzenettel bontja a vonalat.



Ha nem bontják a vonalat, és 2 percig nem történik művelet, az InTouch automatikusan bontja a vonalat.

InTouch példa

Kálmánnak DGP-NE96 rendszere van és InTouch van rákapcsolva otthon. Vagyonvédelmi rendszere két területből áll. Mindkét területet élesítette és az InTouch kimenetet, mely a garázsajtó nyitóra van kötve, deaktivált. Kálmán hazafelé tart, és hatástalanítani akarja mindkét területet és kinyitni a garázsajtót. Kálmán a következőt teszi:



Először felhívja a telefonszámot, amelyre az InTouch modult kapcsolták.



Amikor az InTouch felveszi, a következőket mondja Kálmánnak:
„Adja meg kódját.”



Kálmán beírja felhasználó belépőkódját.



Az InTouch a következőket közli:
„Egyes terület élesítve”
„Kettes terület élesítve”
”Kimenet deaktiválva”
”Módosításhoz, adja meg a Terület számát”



Kálmán megnyomja az [1] gombot a telefonján, terület 1 hatástalanításához.



A felhasználóknak jogosultsággal kell rendelkeznie ahhoz a területhez, amelyikhez az InTouch modult hozzárendelték.




Az InTouch a következőket közli:
„Egyes terület hatástalanítva”
„Kettes terület élesítve”
”Kimenet deaktiválva”
”Módosításhoz, adja meg a Terület számát”





Kálmán megnyomja az [2] gombot a telefonján, terület 2 hatástalanításához.




Az InTouch a következőket közli:
„Egyes terület hatástalanítva”
„Kettes terület hatástalanítva”
”Kimenet deaktiválva”
”Módosításhoz, adja meg a Terület számát”

 Kálmán megnyomja a [#] gombot, majd a [0] gombot telefonján a kimenet aktiválásához, mely kinyitja a garázsajtót.

 Az InTouch a következőket közli:
„Kimenet aktiválva”

 Kálmán megnyomja a [#] gombot, majd a [9] gombot telefonján, hogy befejezze a hívást.

 Az InTouch a következőket közli:
„Viszontlátásra”

InTouch rendszer ellenőrzőlista

Telefonszám: _____

Kimenet aktivál: _____

Kimenet követi:

1 Kimenet időzítő

1 Kézi deaktiválás

Kimenet időzítő hossz: _____ 1 mp vagy 1 perc

Hívás, vonalbontás, majd visszahívás _____ mp alatt.

Csörgésszám mielőtt az InTouch válaszol: _____

Partíció kijelölés: 1 1 1 2 1 3 1 4 1 5 1 6 1 7 1 8

Függelék 1: Héber Speciális karakterek

Használja a következő táblázatot, ha felhasználó címkéket programoz héber kezelőn. Az 1. és 2. táblázat helyett (6. és 7. oldal), használja a 4. és 5. táblázatot, lent. Felhasználó címkék programozásáról bővebben: 5.4. fejezet a 6. oldalon.

4. táblázat: Héber kezelő betű kiosztás

Key	Press key once	Press key twice	Press key three times
[1]	א	ב	ג
[2]	ד	ה	ו
[3]	ז	ח	ט
[4]	י	ך	ס
[5]	ל	ם	נ
[6]	ו	נ	ס
[7]	ע	ף	פ
[8]	ץ	צ	ק
[9]	ך	ש	ת

5. táblázat: Héber speciális karakter katalógus

032	0	048	064	080	096	112	128	144	160	176	192	208
	0	Ѐ	P	y	p				א	ב		
033	!	049	065	081	097	113	129	145	161	177	193	209
	!	1	A	Q	a	q			ג	ד		
034	"	050	066	082	098	114	130	146	162	178	194	210
	"	2	B	R	b	r			ה	ו		
035	#	051	067	083	099	115	131	147	163	179	195	211
	#	3	C	S	c	s			ז	ח		
036	Φ	052	068	084	100	116	132	148	164	180	196	212
	Φ	4	D	T	d	t			ט	ך		
037	%	053	069	085	101	117	133	149	165	181	197	213
	%	5	E	U	e	u			ל	ם		
038	&	054	070	086	102	118	134	150	166	182	198	214
	&	6	F	V	f	v			נ	ס		
039	'	055	071	087	103	119	135	151	167	183	199	215
	'	7	G	W	g	w			ע	ף		
040	(056	072	088	104	120	136	152	168	184	200	216
	(8	H	X	h	x			פ	ך		
041)	057	073	089	105	121	137	153	169	185	201	217
)	9	I	Y	i	y			ש	י		
042	*	058	074	090	106	122	138	154	170	186	202	218
	*	:	J	Z	j	z			ק	ת		
043	+	059	075	091	107	123	139	155	171	187	203	219
	+	ı	K	Ш	k	И			ט			
044	,	060	076	092	108	124	140	156	172	188	204	220
	,	<	L	Π	l				ל			
045	-	061	077	093	109	125	141	157	173	189	205	221
	-	=	M	Ж	m				ם			
046	.	062	078	094	110	126	142	158	174	190	206	222
	.	>	N	^	n	→			נ			
047	/	063	079	095	111	127	143	159	175	191	207	223
	/	ı	O	Ш	o	←			ו			

Függelék 2: Orosz Speciális karakterek

Használja a következő táblázatot, ha felhasználó címkéket programoz orosz kezelőn. Az 1. és 2. táblázat helyett (6. és 7. oldal), használja a 6. és 7. táblázatot, lent. Felhasználó címkék programozásáról bővebben: 5.4. fejezet a 6. oldalon.

6. táblázat: Orosz kezelő betű kiosztás

Key	Press key once	Press key twice	Press key three times	Press key four times
[1]	А	Б	В	Г
[2]	Д	Е	Ё	Ж
[3]	З	И	Й	К
[4]	Л	М	Н	О
[5]	П	Р	С	Т
[6]	У	Ф	Х	Ц
[7]	Ч	Ш	Щ	Ъ
[8]	Ы	Ь	Э	Ю
[9]	Я			

7. táblázat: Orosz speciális karakter katalógus

032	0	064	Р	`	р	128	144	Б	Ю	ч	208	Д	1/4	240
033	1	065	Q	a	q	129	145	Г	Я	ш	209	Ц	1/3	241
034	"	066	R	b	r	130	146	Ё	б	ь	210	Щ	1/2	242
035	#	067	S	c	s	131	147	Ж	В	Ы	211		л	243
036	\$	068	T	d	t	132	148	З	Г	ь	212	Ф		244
037	%	069	U	e	u	133	149	И	ё	э	213	Ц		245
038	&	070	V	f	v	134	150	Й	ж	ю	214	Щ		246
039	'	071	W	g	w	135	151	Л	з	я	215		'	247
040	(072	X	h	x	136	152	П	и	«	216		••	248
041)	073	Y	i	y	137	153	У	й	»	217	↑	~	249
042	*	074	Z	j	z	138	154	Ф	к	„	218	↓	é	250
043	+	075	[k	10	139	155	Ч	л	“	219	”	ç	251
044	,	076	L	l	12	140	156	Ш	М		220		ij	252
045	-	077	M] m	15	141	157	Ъ	п	¿	221	☀	§	253
046	.	078	N	^ n	←	142	158	Ы	п	f	222			254
047	/	079	O	_ o		143	159	Э	т	£	223	□	○	255

Függelék 3: Görög Speciális karakterek

Használja a következő táblázatot, ha felhasználó címkéket programoz görög kezelőn. Az 1. és 2. táblázat helyett (6. és 7. oldal), használja a 8. és 9. táblázatot, lent. Felhasználó címkék programozásáról bővebben: 5.4. fejezet a 6. oldalon.

8. táblázat: Görög kezelő betű kiosztás

Gomb	Egyszer nyomva	Kétszer nyomva	Háromszor nyomva
[1]	A	B	G
[2]	D	E	Z
[3]	H	Q	I
[4]	K	L	H
[5]	N		O
[6]	P	R	S
[7]	T	U	F
[8]	C	Y	W

9. táblázat: Görög Speciális karakterek katalógus

016 ±	032	048 0	064 @	080 P	096	112 P	128 Ç	144 É	160 á	176	192 Ű	208 ‰	224 b	240 t
017 ½	033 !	049 1	065 A	081 Q	097 a	113 q	129 ü	145 æ	161 í	177 ¨	193 J	209 †	225 g	241 u
018	034 ð	050 2	066 B	082 R	098 b	114 r	130 é	146 Æ	162 ó	178 °	194 •	210 §	226 d	242 c
019	035 #	051 3	067 C	083 S	099 c	115 s	131 â	147 ô	163 ú	179 è	195	211 ¶	227 e	243 y
020 Ê	036 \$	052 4	068 D	084 T	100 d	116 t	132 ä	148 ö	164 ç	180 '	196 ø	212 G	228 z	244 w
021 Ó	037 %	053 5	069 E	085 U	101 e	117 u	133 à	149 ò	165 £	181 ½	197 	213	229 h	245 ▼
022 ,	038 &	054 6	070 F	086 V	102 f	118 v	134 â	150 ú	166 ¥	182 ¼	198 Ø	214 Q	230 q	246 ▶
023 J	039 '	055 7	071 G	087 W	103 g	119 w	135 ç	151 ù	167 P _t	183 x	199 Æ	215 L	231 i	247 ◀
024 (040 8	056 H	072 X	088 X	104 h	120 x	136 ê	152 ÿ	168 ¶	184 ÷	200 ¨	216	232 k	248 R
025)	041 9	057 I	073 Y	089 Y	105 i	121 y	137 ë	153 Ö	169 ï	185 £	201 È	217 P	233 l	249
026 a	042 *	058 :	074 J	090 Z	106 j	122 z	138 è	154 Ü	170 Ã	186 Š	202 	218 S	234 m	250 F
027 Ű	043 +	059 ;	075 K	091 [107 k	123 {	139 ï	155 ñ	171 ã	187 «	203 Î	219 Υ	235 n	251
028 =	044 ,	060 <	076 L	092 \	108 l	124 	140 î	156 Ñ	172 Õ	188 »	204 °	220 F	236 x	252 ò
029 ~	045 -	061 =	077 M	093]	109 m	125 }	141 ì	157 a	173 ö	189 ¼	205 •	221 Y	237 P	253
030 2	046 .	062 >	078 N	094 ^	110 n	126 ~	142 Ä	158 o	174 Ø	190 ÷	206 ®	222 W	238 r	254
031 3	047 /	063 ?	079 O	095 -	111 o	127 D	143 À	159 ç	175 ø	191 —	207 ©	223 a	239 s	255

Garancia

A Paradox Security Systems Ltd. (eladó) a gyártástól számított egy év garanciát vállal, hogy az általa forgalmazott termékek anyag- és gyártási hiba mentesek. Kivéve azt itt felsoroltakat, minden kifejezett vagy ráutaló garancia, akár törvényes, akár más fajta, korlátozás nélkül, bármilyen eladhatóságra vagy adott célra történő megfelelésre vonatkozó ráutaló garancia, határozottan kizárt. Mivel az Eladó nem telepíti vagy csatlakoztatja a termékeket és, mert a termékek nem az Eladó által gyártott termékekkel összekapcsolva is használhatók, az Eladó nem garantálja a vagyonvédelmi rendszer teljesítményét és nem lehet felelős a termék működésképtelenségéből származó következményekért. Az Eladó kötelezettsége és felelőssége ezzel a garanciával a javításra és cserére korlátozott, az Eladó választása szerint, a műszaki leírással nem egyező termékénél. A visszatérítések tartalmazzák a fizetésbiztosítást, és a garanciaidőn belül kell lenniük. Az Eladó semmilyen esetben sem felel a vevőnek, vagy más személynek, semmilyen hiányból vagy sérülésből származó kárért, legyen az közvetlen vagy közvetett, következmény vagy véletlen, beleértve, korlátozás nélkül, a profitvesztés, lopás vagy másik fél követelése, melyet hibás termék vagy más, helytelen, nem megfelelő vagy másképpen hibás telepítés vagy vásárolt termék használata okozott.

Az előző bekezdésben említettek ellenére, az Eladó maximális felelőssége szigorúan limitált a hibás termék vásárlási árára. A termék használata a garancia elfogadását jelenti.

FIGYELEM: Eladók, telepítők és/vagy a terméket árusító más személyek nem jogosultak a garancia módosítására vagy az Eladót megkötő kiegészítő garanciák készítésére.

© 2002-2005 Paradox Security Systems Ltd. Minden jog fenntartva. A műszaki szolgáltatások előzetes értesítés nélkül változhatnak. A következő US szabályok alkalmazhatók: 6215399, 6111256, 5751803, 5721542, 5287111, 5119069, 5077549, 5920259 és 5886632. Kanadai és nemzetközi szabályok szintén alkalmazhatók.

A DigiPlex, InTouch, WinLoad és NEware a Paradox Security Systems vagy kanadai, egyesült államokbeli és/vagy más országbeli alvállalatának bejegyzett védjegyei.

For technical support in Canada or the U.S., call 1-800-791-1919 for English or 1-866-912-0600 for French, Monday to Friday from 8:00 a.m. to 8:00 p.m. EST. For technical support outside Canada and the U.S., call 00-1-450-491-7444, Monday to Friday from 8:00 a.m. to 8:00 p.m. EST. Please feel free to visit our website at www.paradox.ca.

P ▲ R ▲ D O X[®]
S E C U R I T Y S Y S T E M S
780 Industriel Blvd., Saint-Eustache (Quebec) J7R 5V3 CANADA
Tel.: (450) 491-7444 Fax: (450) 491-2313
www.paradox.ca
PRINTED IN CANADA - 08/2005 DGP2NE641-EU05